



Dans le fond,  
c'est grâce à vous que  
la recherche progresse.

*Le Fonds Erasme soutient 73 projets  
de recherche fondamentale et clinique.*



# La mission du Fonds Erasme

---

Le Fonds Erasme favorise et soutient le développement de la recherche et les avancées médicales à l'Hôpital académique Erasme, au bénéfice de tous :

- en encourageant la recherche auprès :
  - des jeunes médecins et des paramédicaux
  - des groupes de chercheurs plus expérimentés
- en créant les conditions pour une recherche d'excellence.

C'est LE pôle recherche de l'Hôpital académique Erasme au sein de l'Université libre de Bruxelles.



Le pont entre la  
médecine d'aujourd'hui  
et celle de demain

CONSEIL  
D'ADMINISTRATION

Pr Paul Alain FORIERS, Président  
Jean-Pierre BIZET, Trésorier  
Pr Myriam REMMELINK,  
Secrétaire scientifique

Brigitte BORREMANS  
Michel CROISE  
Pr Eric DE KEULENEER  
Pr Alain DE WEVER  
Anne EMSENS  
Sylvia GOLDSCHMIDT  
Pierre GURDJIAN  
Pr Jean-Michel HOUGARDY  
Pr Johan KIPS  
Alain LEBENS  
Pr Stéphane LEJEUNE  
Pr Nadine LEMAITRE  
Michèle NAHUM  
Pr Annemie SCHAUS  
Pr Serge SCHIFFMANN  
Alain SCHOCKERT  
Michel VAN DOOSSELAERE  
Pr Jean-Paul VAN VOOREN  
Pr Jean-Louis VINCENT

COMITÉ  
SCIENTIFIQUE

Pr David VERMIJLEN,  
Président  
  
Pr Antoine BONDUE  
Pr Jean-Pierre BRION  
Pr Carmen BURTEA  
Pr Isabelle DEMEESTERE  
Pr Xavier DE TIEGE  
Pr Denis FRANCHIMONT  
Pr Michel JADOT  
Pr Yoann MARECHAL  
Pr Michael PIAGNERELLI  
Pr Olivier VANDENBERG  
Pr Pierre VAN DER BRUGGEN  
Pr Carine van LINT

DIRECTION

Geneviève BRUYNSEELS,  
Directrice  
Allisson QUINTIN,  
Assistante

# Merci à nos donateurs

Chères Amies,  
Chers Amis,

Quand la médecine avance, la maladie recule. Mais pour avancer, il faut des talents et il faut des moyens.

Nos chercheurs et surtout les malades ont besoin de la solidarité de tous. Du corps médical, aux entreprises mais aussi du soutien de chaque citoyen, car il n'y a pas de petits dons.

De l'argent pour les chercheurs, pour qu'ils aient du temps, des outils et des équipements qui nous sauveront peut-être la vie.

**Soutenir la recherche, c'est financer notre santé à tous.**

Cette année a été marquée par le Coronavirus, vous avez été très nombreux à témoigner votre solidarité envers les équipes soignantes et envers les chercheurs.

Vous découvrirez dans les pages suivantes le bien fondé de vos encouragements qui nous permettent de mieux comprendre les maladies et de progresser dans les traitements apportés aux patients.

Merci à toutes celles et à tous ceux qui nous permettent de stimuler une recherche d'excellence à l'Hôpital académique Erasme.

Très cordialement et portez-vous bien !

**Pr Paul Alain Foriers**  
Président du Conseil  
d'administration

**Geneviève Bruynseels**  
Directrice

**Pr David Vermijlen**  
Président du Comité scientifique

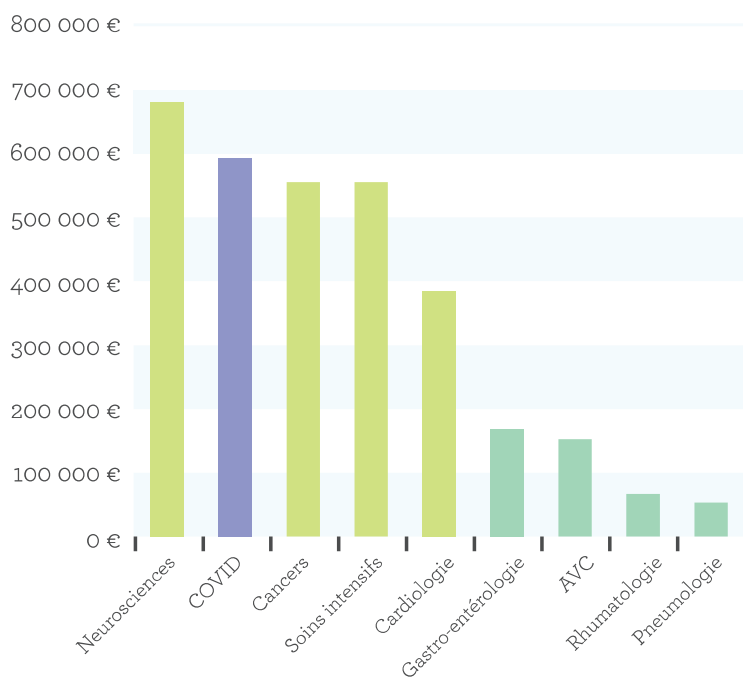
**Pr Myriam Rummelink**  
Secrétaire scientifique

L'ADN du Fonds Erasme est sa "liberté" de promouvoir la recherche dans de nombreux domaines différents qui touchent directement les patients.

3 318 423 €

investis dans la recherche  
en 2020-2021 !

73 projets de  
recherche



**73 projets de recherche** sont financés en 2020-2021, dans des domaines très complémentaires, liés à de multiples pathologies : de l'étude des effets de la thérapie basée sur la réalité virtuelle chez les patients ayant subi un AVC à la dysfonction cérébrale associée au sepsis.

# Nous finançons en 2020-2021

2 mandats de recherche fondamentale plein temps

5 mandats de recherche fondamentale mi-temps

3 mandats de recherche clinique mi-temps

1 biostatisticien

Les frais de fonctionnement de **22** chercheurs

611 750 €

**14** projets de recherche COVID

émanant de groupes de chercheurs en Anatomopathologie (2),  
Cardiologie, Dermatologie, Génétique, Hématologie, LOVMI,  
Néphrologie, Neuroimagerie fonctionnelle, Médecine nucléaire,  
Pneumologie (2), Soins Intensifs, Unité de Médecine interne  
des Maladies infectieuses (2)

592 832 €

**21** projets de recherche clinique

Cardiologie, Cardiologie/ Kinésithérapie, Gastro-entérologie (5),  
Médecine Nucléaire, Neurochirurgie (2), Neuroradiologie Interventionnelle (2),  
Ophtalmologie, ORL, Pneumologie, Pneumologie/ Kinésithérapie,  
Psychiatrie, Psychiatrie/Neurologie, Soins Intensifs (2),  
Soins Intensifs/Kinésithérapie

1 026 091 €

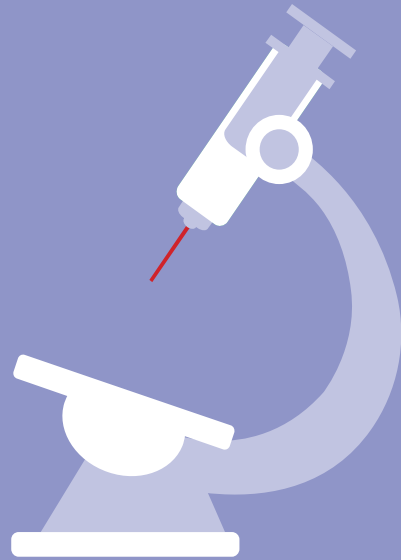
**5** conventions de recherche

Neurosciences (3), Anatomopathologie, Soins Intensifs

1 049 000 €

**1** nouvel équipement en Pneumologie

37 000 €



**Dans le fond,  
faire avancer la recherche  
c'est faire reculer  
la Covid.**

**Tous donateurs, tous receveurs**

Lors de la pandémie du COVID en mars 2020, de très nombreux donateurs ont marqué leur soutien que ce soit lors d'un Appel commun avec l'ULB et la Fondation ULB, pour participer à Origami for File initié par Charles Kaisin, ou encore lors de la vente aux enchères « Art & Act ». Grâce à cet énorme élan de générosité, nous nous réjouissons de mener 14 recherches pour veiller à mieux comprendre le virus et ainsi traiter les patients.



# Nos recherches COVID

*“ Notre équipe étudie de nouveaux biomarqueurs pour les patients Covid-19 ”*

*Pr Isabelle Salmon, Département d'Anatomopathologie*

L'objectif de ce projet est d'établir une topographie précise du virus SARS-CoV-2 dans les organes et différentes cellules de patients décédés dans des unités COVID-19, afin de contribuer à une meilleure compréhension de la pathogénèse du COVID-19. Un second objectif est de fournir un test de diagnostic de routine pour la détection du SARS-CoV-2 dans des échantillons de routine en anatomie pathologique.

*Projet financé par les Mécènes du Fonds Erasme, ULB, UAE et la Fondation ULB*

*“ Notre service de pneumologie étudie des réponses immunitaires antivirales pour des patients atteints de Covid-19 ”*

*Pr Benjamin Bondue, Clinique des Pneumopathies Interstitielles Diffuses, Service de Pneumologie*

L'objectif du projet est d'évaluer le rôle potentiel de la chémokine « chémerine » sur la régulation de la réponse inflammatoire pulmonaire observée chez les patients infectés par le SARS-CoV-2. De nombreux modèles animaux ont en effet démontré un rôle anti-inflammatoire de ce médiateur, en particulier en réponse à des infections virales expérimentales, suggérant que cet axe Chémerine-ChemR23 pourrait constituer une cible d'intérêt pour le développement de nouvelles approches thérapeutiques du COVID-19.

*Projet financé par les Mécènes du Fonds Erasme, ULB, UAE et la Fondation ULB*

*“ Nous étudions l'impact de la Covid-19 sur les atteintes rénales aiguës ”*

*Pr Joëlle Nortier et Dr Thomas Baudoux - Service de Néphrologie, Dr Marie-Hélène Antoine - Laboratoire de Néphrologie Expérimentale*

Le but principal de ce projet pilote est de caractériser l'atteinte rénale aiguë provoquée par le virus SARS-CoV2 chez des patients hospitalisés présentant une maladie COVID-19 à l'aide de biomarqueurs sériques et urinaires précoces et spécifiques à certains segments du néphron, en particulier le tubule proximal.

Dans un 2ème temps, l'objectif ultérieur sera d'établir une corrélation entre l'évolution de ces marqueurs observée durant la phase aiguë de l'insuffisance rénale et le passage éventuel à un stade chronique de la maladie.

*Projet financé par les Mécènes du Fonds Erasme, ULB, UAE et la Fondation ULB*

*“ Nous identifions, en laboratoires, les mécanismes de la progression de la Covid-19 vers des complications sévères ”*

*Pr Françoise Mascart, Hôpital Erasme et Laboratory of Vaccinology and Mucosal Immunity, LOVMI*

Une équipe multi-disciplinaire de médecins de l'hôpital Erasme a mis en place un projet de recherche translationnelle afin d'identifier les mécanismes impliqués dans l'évolution du COVID-19 vers des formes sévères.

La première étape indispensable consiste à inclure les patients, à prélever des échantillons de sang en cinétique à différents stades de leur maladie

et à conserver ces échantillons de façon appropriée dans une biobanque pour des études ultérieures.

*Projet financé par les Mécènes du Fonds Erasme, ULB, UAE et la Fondation ULB*

### *“ Nous recherchons les facteurs génétiques affectant la réponse clinique à l’infection au SARS-CoV-2 ”*

*Pr Guillaume Smits, Pr Isabelle Migeotte, Dr Isabelle Vandernoot, Dr Catheline Vilain - Service de Génétique Médicale - et Pr Jean-Christophe Goffard - Unité de Médecine Interne de Traitement des Immunodéficiences*

L’objectif du projet est la recherche de déterminants génétiques qui pourraient expliquer l’hétérogénéité de la réponse clinique de patients infectés par le SARS-CoV-2.

Ces recherches pourraient aboutir à identifier les patients les plus à risque de développer des complications cliniques suite à l’infection.

*Projet financé par les Mécènes du Fonds Erasme, ULB, UAE et la Fondation ULB*

### *“ Nous participons à une étude mondiale Covid-19 sur les effets de quatre traitements pharmacologiques ”*

*Pr Maya Hites - Unité de Médecine Interne des Maladies Infectieuses*

Ce financement contribuera à soutenir la participation de l’hôpital Erasme à une étude internationale multicentrique et randomisée visant à évaluer l’effet de quatre agents pharmacologiques (deux molécules à effet anti-viral, l’hydroxychloroquine et une cytokine, l’Interféron-beta) sur le décours de l’infection au SARS-CoV-2. L’objectif de cet essai est d’établir si l’un de ces médicaments permet d’améliorer la réponse clinique des patients (diminution de la mortalité et/ou réduction du temps d’hospitalisation), et ce de manière statistiquement significative.

*Projet financé par les Mécènes du Fonds Erasme, ULB, UAE et la Fondation ULB*

### *“ Nous participons également à une étude clinique multicentrique ”*

Cette étude vise à évaluer l’effet de l’administration d’anticorps monoclonaux neutralisant les cytokines IL-6 et IL-1 sur la réponse clinique de patients infectés par le SARS-CoV-2 et présentant une détresse respiratoire associée à une inflammation aiguë (tempête cytokinique).

*Projet financé grâce à l’action « Origami for Life » initiée par Charles Kaisin*

### *“ Nous étudions par neuroimagerie multimodale l’atteinte cérébrale potentiellement liée à la Covid-19 ”*

*Pr Xavier De Tiège, Département de Neuroimagerie Fonctionnelle*

Le but de ce projet de recherche est d’améliorer nos connaissances sur le transfert potentiel au cerveau humain du coronavirus responsable du COVID-19, le SARS-CoV-2.

La présence de symptômes tels que perte d’odorat, maux de tête ou troubles de la conscience fréquemment observés chez les patients COVID-19 suggèrent que ce virus pourrait effectivement se propager au système nerveux. Les chercheurs souhaitent donc étudier la manière dont cet éventuel transfert du virus au cerveau se réalise et s’il entraîne des répercussions cérébrales aiguës ou retardées.

*Projet financé grâce à l’action « Origami for Life » initiée par Charles Kaisin*

### *“ Nous évaluons l’effet de nouveaux traitements potentiels pour les patients atteints de Covid-19 ”*

*Dr Filippo Annoni, Département des Soins Intensifs, Laboratoire Expérimental de Soins Intensifs*

Le but de cette étude est d’évaluer les effets d’une perfusion d’Angiotensine-(1,7) chez les patients atteints de COVID-19, hospitalisés en Soins Intensifs et qui nécessitent l’utilisation d’une ventilation mécanique à cause d’une atteinte pulmonaire sévère.

L'hypothèse des chercheurs est que cette thérapie pourrait diminuer l'inflammation et de là améliorer le pronostic de ces malades.

**Projet financé grâce à l'action # CLAPANDACT**

**“ Nous étudions les réponses immunitaires au SARS-CoV-2 chez les patients présentant des affections hématologiques ”**

**Pr Virginie De Wilde - Service d'Hématologie**

La production d'anticorps chez des patients transplantés rénaux et chez des patients atteints de maladies hématologiques sera comparée à celle observée chez des travailleurs de la santé dont les sérologies ont été prélevées à l'occasion de la création d'une sérothèque COVID-19 Erasme (Biobanque du LRS accrédité ISO15189). La cinétique, le type d'anticorps et leurs fonctions effectrices seront étudiées.

**Projet financé grâce à la vente aux enchères « ART & ACT for Erasme Research Covid »**

**“ Nous menons une recherche sur la Covid-19 dans notre service de cardiologie ”**

**Pr Philippe van de Borne - Département de Cardiologie pour la recherche et l'enseignement - et Dr Sofia Morra - Service de Médecine Interne**

L'objectif primaire de ce projet de recherche est d'étudier le rôle d'ACE-2 dans la physiopathologie de la maladie COVID-19. Le deuxième objectif est d'étudier l'atteinte pulmonaire aiguë lors de l'infection à SARS-CoV-2.

Ce virus entrant dans les cellules épithéliales du système respiratoire, nous allons mesurer trois protéines : la CC-16, la SP-D et la KL-6, produites par les cellules épithéliales du système respiratoire et connues pour être des marqueurs d'atteinte pulmonaire aiguë (SRDS) et chronique (BCPO).

**Projet financé grâce à la vente aux enchères « ART & ACT for Erasme Research Covid »**

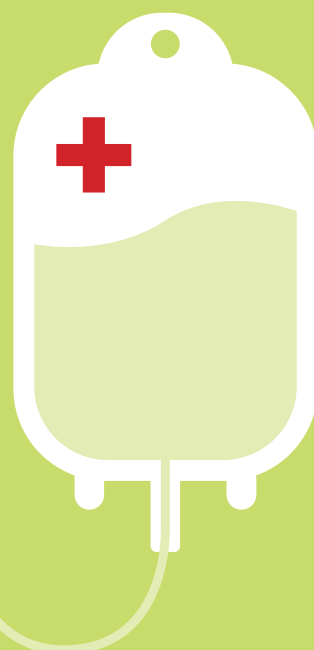
**“ Nous étudions les infections dues au Sars-CoV-2 dans les maladies dermatologiques inflammatoires ”**

**Pr Farida Benhadou - Service de Dermatologie**

Fort de registres de 400 patients atteints de la maladie de Verneuil ainsi que 150 patients atteints de psoriasis, nous souhaitons enquêter auprès d'eux sur ce qui leur est arrivé durant la pandémie. Cela déterminerait non seulement le risque lié à ces traitements lors d'une infection virale mais permettrait de trouver des nouvelles voies thérapeutiques dans le cadre d'infection SARS-CoV2.

**Projet financé grâce à la vente aux enchères « ART & ACT for Erasme Research Covid »**





**Dans le fond,  
c'est quand on est patient  
qu'on est le plus impatient  
de trouver un remède.**

**Tous donateurs, tous receveurs**

# Nos recherches en Neurosciences

---

Les Sciences du Cerveau s'adressent à des questions qui fondent notre réflexion sur l'Homme. Comment naissent et s'organisent nos actions, nos perceptions, nos comportements, la conscience de nous-mêmes ? De nouveaux instruments permettent aux neurosciences d'aborder ces questions fondamentales et de comprendre comment la maladie vient perturber les processus ainsi révélés.

*“ La Magnétoencéphalographie (MEG) nous permet de mieux comprendre le rôle du cerveau dans différentes maladies ”*

*Pr Serge GOLDMAN  
Service de Médecine Nucléaire*

En pionnier de cette recherche, l'hôpital académique Érasme installait en 2007, le premier et toujours unique système MEG en Belgique. Les capacités exceptionnelles de cet instrument renouvelé en 2015 grâce au soutien du Fonds Erasme ont été mises à profit pour avancer à grands pas dans l'étude du fonctionnement du cerveau, mais également dans la prise en charge de patients atteints de maladies du cerveau.

Grâce à la Magnétoencéphalographie (MEG), nos chercheurs s'attachent à mettre en place de nouvelles techniques d'étude du cerveau en fonctionnement dans le but d'offrir une meilleure compréhension des troubles engendrés par la maladie d'Alzheimer, l'épilepsie, la sclérose en plaques et les troubles cognitifs associés au VIH.

*Convention Les Voies du Savoir  
Recherche financée par un Mécène anonyme  
du Fonds Erasme*

*“ Nous révolutionnons la neuroimagerie fonctionnelle non-invasive à l'Hôpital Erasme ”*

*Pr Xavier DE TIEGE  
Service de Médecine Nucléaire*

Grâce au soutien financier exceptionnel d'un Mécène du Fonds Érasme pour la recherche médicale, les premiers enregistrements d'une activité cérébrale basés sur une nouvelle technologie de magnétoencéphalographie (MEG) portable ont été réalisés à l'Hôpital académique Érasme. Ces développements révolutionnaires mèneront à de nouvelles avancées dans la compréhension du fonctionnement cérébral humain et dans la prise en charge des maladies du système nerveux.

Ce programme de recherche vise à poser les premiers jalons de l'utilisation de cette nouvelle technologie pour les neurosciences de demain. Il s'attachera, en particulier, à démontrer sa valeur pour la prise en charge de patients atteints d'épilepsie, de maladie d'Alzheimer ou de lésions cérébrales qui nécessitent une intervention chirurgicale.

*Projet Les Voies du Savoir  
Recherche financée par un Mécène anonyme  
du Fonds Erasme*

*“ Nous développons de nouveaux outils diagnostiques et pronostiques pour mieux prendre en charge la maladie d’Alzheimer ”*

*Pr Xavier DE TIEGE - Service de Médecine Nucléaire*

Sur base des réalisations obtenues grâce à cette convention, il ressort que l’établissement de ce Groupe de Recherche a permis de développer des synergies contribuant à une meilleure prise en charge clinique des patients de l’Hôpital Erasme suivis pour mise au point de troubles cognitifs appartenant au spectre clinique de la maladie d’Alzheimer.

*Convention Alzheimer  
Recherche financée par un Mécène anonyme du Fonds Erasme*

*“ Nous menons une recherche sur la sclérose en plaques ”*

*Pr Xavier DE TIEGE - Service de Médecine Nucléaire*

Quatre études, publiées ou soumises pour publication, démontrent que la sclérose en plaques SEP entraîne des altérations du fonctionnement cérébral en lien avec le handicap ou les troubles cognitifs. Ces études ouvrent la voie à une meilleure compréhension des mécanismes impliqués dans les troubles cognitifs associés à la SEP ainsi qu’à un meilleur diagnostic de ces derniers.

*Recherche financée grâce au legs effectué par Monsieur Marc Errens*

*“ Nous développons des thérapies ciblées contre les troubles du sommeil liés à la sclérose en plaques (SEP) ”*

*Dr Mélanie STRAUSS - Service de Psychiatrie - Neurologie*

L’objectif est de mieux comprendre les altérations du sommeil chez les patients SEP et de tester l’hypothèse d’un lien avec la fatigue et les altérations cognitives caractéristiques de la maladie, sous-tendu par des modifications cérébrales structurelles et fonctionnelles.

*Recherche financée par les Mécènes du Fonds Erasme*

*“ Les recherches menées grâce au TEP/IRM nous permettent de mieux appréhender les dysfonctions du cerveau ”*

*Pr Serge GOLDMAN et Pr Xavier DE TIEGE - Service de Médecine Nucléaire*

L’objectif central de ce projet est de percer les mystères du cerveau humain par l’observation de son fonctionnement grâce à l’imagerie nucléaire multimodale.

*Convention AVN  
Recherche financée par l’asbl AVN*

*“ Nous étudions les troubles du langage ”*

*Dr Tim COOLEN – Service de Radiologie - Neurologie*

Investigation électrophysiologique et hémodynamique intégrée des substrats neuronaux du langage verbal humain

*Recherche financée par le FNRS et les Mécènes du Fonds Erasme*

# Nos recherches en Cancérologie

---

*“ Nous proposons une prise en charge optimale à nos patients porteurs d’un cancer du pancréas ”*

*Pr Jean-Luc VAN LAETHEM - Service de Gastro-entérologie*

La mise en place et le développement d’un programme d’ablation de tumeurs pancréatiques (et oligo-métastases d’autres tumeurs) par radiofréquence écho-endoscopiquement guidée contribue à compléter l’arsenal thérapeutique offert à nos patients atteints de tumeurs pancréatiques. Elle évite une intervention chirurgicale, un contrôle des oligométastases par une technique peu invasive.

*Projet « Henjopips »*

*Recherche financée par une Mécène du Fonds Erasme*

*“ Traitement du carcinome hépatocellulaire (CHC) ”*

*Dr Ana-Maria BUCALAU - Service de Gastro-entérologie*

Le carcinome hépatocellulaire (CHC) est un cancer primitif du foie, qui survient dans la grande majorité des cas chez des patients présentant une cirrhose et figure parmi les cancers les plus meurtriers en Europe. Cela est principalement lié au fait que la majorité des patients sont diagnostiqués à un stade avancé, pour lequel le traitement locorégional est indiqué.

*Recherche financée par la Fondation Emile Bernheim*

*“ Contribution de profils d’expression pangénomique au risque individuel d’hépatocarcinome ”*

*Dr Lukas OTERO SANCHEZ - Service de Gastro-entérologie*

*Recherche financée par le FNRS et les Mécènes du Fonds Erasme*

*“ Nous cherchons à mieux comprendre l’adénocarcinome pancréatique ”*

*Dr Julie NAVEZ - Service de Gastro-entérologie*

Evaluation multimodale et prédictive des marges de résection chirurgicale chez les patients opérés d’une pancréatectomie à visée curative pour un cancer du pancréas

*Bourse Morgane*

*Recherche financée grâce à la vente de la bière « Mousse de toi » initiée par Monsieur et Madame Tilmant en souvenir de leur fille Morgane*

*“ Nous étudions le rôle du SMAD4 ”*

*Dr Marie-Lucie RACU - Département d’Anatomie Pathologique*

Le rôle de l’inactivation de SMAD4 dans la transition épithélio-mésenchymateuse partielle de l’adénocarcinome pancréatique de type ductal

*Bourse Dédale*

*Recherche financée par un Mécène anonyme du Fonds Erasme*

*“ Nos chercheurs ont identifié, les mécanismes par lesquels la communication entre les cellules contrôle l’identité des cellules souches de la glande mammaire et de la prostate ”*

*Pr Isabelle SALMON - Département Anatomopathologie*

Dans ce projet, nous définissons le rôle de l’hétérogénéité tumorale dans l’évolution naturelle et la réponse thérapeutique des tumeurs primaires humaines. Nous définissons également pour chaque tumeur l’impact des différentes voies de signalisation activées afin d’élaborer des traitements adjuvants anti-cancéreux ciblés et personnalisés.

*Recherche financée grâce au legs effectué par Monsieur de Gaiffier d’Emeville*

*“ Nous diagnostiquons une lésion de la peau sans devoir opérer ”*

*Pr Véronique del MARMOL - Service de Dermatologie*

Cancers de la peau, psoriasis, maladie de Verneuil, sclérodermie... autant de maladies dermatologiques qui nécessitent de réaliser des biopsies ou d’inciser la peau avec, pour résultat, des cicatrices supplémentaires. Voir sans couper : c’est tout l’enjeu de l’imagerie non invasive ! Le microscope confocal Vivascope 1500 et l’échographe haute définition ont montré leur efficacité dans l’unité de diagnostic non invasif du Service, qui offre à présent trois consultations d’imagerie.

*Équipement et Recherche financés par les Mécènes du Fonds Erasme*

*“ Etude de la physiopathologie du découplage neurovasculaire chez les patients porteurs de tumeurs cérébrales ”*

*Dr Valentina LOLLI – Service de Radiologie*

*Bourse Ilya Prigogine  
Recherche financée par un Mécène anonyme du Fonds Erasme*

*“ Nos patients ont accès à des essais cliniques innovants en cas de tumeur cérébrale ”*

*Pr Florence LEFRANC - Service de Neurochirurgie*

La thérapie photodynamique est basée sur l’activation par la lumière d’un photosensibilisateur. Celui que nous utilisons est administré au patient avant l’intervention. Il se transforme en une molécule qui va s’accumuler spécifiquement dans les cellules de glioblastome. A la fin de l’opération, le neurochirurgien place dans la cavité opératoire un ballon muni d’un laser dont la lumière détruit les cellules cancéreuses infiltrantes ayant accumulé le photosensibilisateur. Par ailleurs, nous avons démarré l’essai clinique de phase III évaluant le bénéfice d’une intensification précoce du traitement par témozolomide pour les glioblastomes de l’adulte.

*Recherches financées par Interparking*

*“ Le cancer du poumon est pris en charge plus tôt ! ”*

*P Benjamin BONDUE - Service de Pneumologie*

Le but de ce nouveau projet est d’aller encore plus loin. Avec le soutien du Fonds Erasme, nous voulons améliorer davantage le rendement diagnostique de cette technique (actuellement de 70%) en la réalisant dans une salle dite « hybride » équipée d’un type particulier de scanner thoracique et d’y associer la technique dite du « CrossCountry ».

*Équipement et Recherche financés par les Mécènes du Fonds Erasme*

*Croissance Tumorale*

*Dr Elisa BRAUNS – Service de Médecine Interne*

Contribution des réponses lymphocytes T CD8 « non ciblées » dans le contrôle de la croissance tumorale

*Recherche financée par le FNRS et les Mécènes du Fonds Erasme*



# Nos recherches en Soins Intensifs

*“ Nous connaissons mieux le stress post-traumatique lié à un séjour aux Soins Intensifs ”*

**Marianne DEVROEY, Kinésithérapeute et Pr Jean-Charles PREISER - Département des Soins Intensifs**

Notre projet s'adresse aux patients qui séjournent dans le service des soins intensifs pour une durée de 72 heures ou plus.

Grâce au soutien du Fonds Erasme, nous pourrions compléter l'acquisition de logiciels et de moyens destinés à améliorer l'environnement, à organiser et orienter les soins pour un meilleur confort et surtout à centrer les soins sur le patient et ses proches, et non sur la maladie, les techniques de suppléance et les soignants. Nous évaluerons les effets de la mise en place de ces adaptations sur l'émergence d'un éventuel trouble psychologique et sur la qualité de vie du patient à 3, 6 et 12 mois après la sortie des soins intensifs.

*Recherche financée par SODEXO*

*“ Nous allons utiliser le neuromonitorage multimodal pour mieux comprendre le dysfonctionnement cérébral ”*

**Pr Silvio Fabio TACCONE - Département des Soins Intensifs**

Notre but est de mieux comprendre les mécanismes conduisant à un dysfonctionnement cérébral après des lésions cérébrales aiguës et la réponse à des thérapies spécifiques. Nous souhaitons améliorer notre

capacité à minimiser les lésions cérébrales secondaires et les résultats des patients avec une thérapie individualisée.

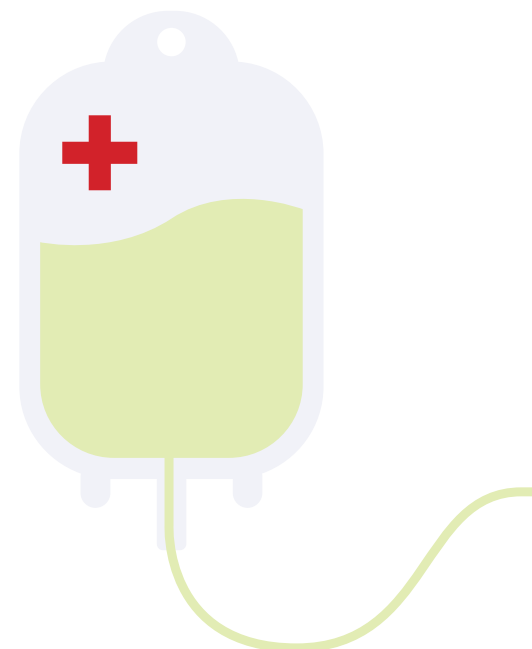
*Recherche financée par les Mécènes du Fonds Erasme*

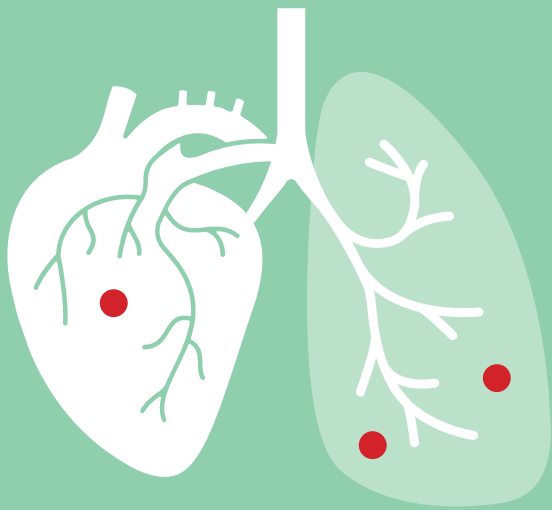
*“ Nous étudions la dysfonction cérébrale associée au sepsis chez des patients hospitalisés aux soins intensifs ”*

**Pr Jacques CRETEUR - Département des Soins Intensifs**

Notre étude tente à démontrer un lien entre une dysfonction cérébrale et des anomalies de la perfusion sanguine cérébrale au cours de l'infection sévère que présentent des patients aux soins intensifs. Ceci pourrait mener à une meilleure connaissance de l'étiologie de cette dysfonction cérébrale et de là, essayer d'en diminuer l'incidence chez les patients septiques.

*Recherche financée par les Mécènes du Fonds Erasme*





**Dans le fond,  
la recherche nuit  
gravement  
à la maladie.**

**Tous donateurs, tous receveurs**

# Nos recherches en Cardiologie

---

*“ Nous élaborons une revalidation de pointe pour les malades cardiovasculaires ”*

*Pr Philippe van de BORNE et Alexis GILLET,  
Kinésithérapeute -Service de Cardiologie &  
Kinésithérapie*

Les informations de ce projet permettront d'aider nos patients avec de nouvelles stratégies thérapeutiques en réadaptation cardiaque. En outre, l'exercice physique, où le renforcement musculaire occupe une place non négligeable, fait partie de l'arsenal thérapeutique des pathologies chroniques et de la lutte contre la fonte musculaire de la personne âgée. Ces deux conditions étant un souci majeur de société actuel et à venir, nous pensons que notre étude aura des répercussions à une plus grande échelle que celle de la population des patients cardiaques que nous étudions.

*Recherche financée par les Mécènes  
du Fonds Erasme*

*“ Nous détectons plus vite les  
infarctus du myocarde ”*

*Pr Philippe van de BORNE – Service de  
Cardiologie*

Ce soutien via l'étude Heartemis vient à un moment décisif pour la validation clinique de cette technologie innovante pour le diagnostic et le suivi de la fonction cardiaque à distance avec une application smartphone et un dispositif connecté. Cette solution pourrait bien s'avérer très utile pour un suivi à moindre risque pour les patients cardiaques chroniques mais aussi pour les complications cardiaques des patients Covid-19.

*Recherche financée par un Mécène anonyme du  
Fonds Erasme*

*“ Mon projet porte sur  
l'hypertension artérielle  
pulmonaire ”*

*Dr Laura CHOMETTE - Service de Cardiologie*

Le but de mon projet est de créer un modèle cellulaire d'hypertension artérielle pulmonaire à base de cellules souches humaines afin de pouvoir étudier les mécanismes menant au développement de cette maladie.

*Bourse « Xenophilia »  
Recherche financée par Monsieur  
et Madame Thierry Lepage*

*“ Nous cherchons à mieux  
comprendre l'arrêt cardio-  
circulatoire ”*

*Dr Filippo ANNONI - Service de Cardiologie*

L'arrêt cardio-circulatoire (ACC) représente un grave problème de santé économique et publique, notamment pour ses séquelles post-anoxiques cérébrales après réanimation adéquate. Le métabolisme du cerveau en absence d'oxygène se modifie de manière radicale pour essayer d'utiliser des substrats alternatifs, comme le lactate, et donc garantir la survie cellulaire pendant la réanimation. L'administration de solutions riches en lactate dans ce contexte peut augmenter le métabolisme cérébral et donc améliorer le pronostic des malades pendant un ACC, mais les effets systémiques éventuels (acidose métabolique, hypervolémie) sont peu connus et ils peuvent également contribuer au décès du malade.

*Bourse « CHLOÉ »  
Recherche financée par un Mécène anonyme  
du Fonds Erasme*

*“ Nous étudions les effets différentiels de l’acide urique et de la xanthine oxydoréductase ”*

*Dr Benjamin DE BECKER - Service de Cardiologie*

Le but principal de ce projet est de mieux comprendre les effets de l’acide urique sur le système cardiovasculaire. L’acide urique étant considéré comme antioxydant au niveau plasmatique mais avec des effets potentiellement néfastes et oxydants au niveau intracellulaire.

Nous avons donc conçu une étude où nous étudions et comparons une réduction modérée et sévère du taux d’acide urique.

*Recherche financée par le FNRS et les Mécènes du Fonds Erasme*

*“ Nous pouvons évaluer, au laboratoire du sommeil, les risques de maladies cardio-vasculaires et ceci de façon non-invasive ”*

*Pr Gwenolé LOAS – Service de Psychiatrie*

Grâce au financement par le Fonds Erasme d’un lecteur d’AGE - Advanced Glycation End products ou produits de la glycation avancée -, l’équipe du Laboratoire du Sommeil en Psychiatrie peut proposer aux patients sous traitement neuroleptique - principalement pour traiter la schizophrénie - un suivi cardiovasculaire en collaboration avec leurs confrères cardiologues et endocrinologues.

*Recherche financée par les Mécènes du Fonds Erasme*

*“ Nous élaborons une thérapie novatrice contre les maladies inflammatoires chroniques de l’intestin ”*

*Dr Claire LIEFFERINCKX - Service de Gastro-entérologie*

Identification de marqueurs génétiques influençant la réponse immunitaire et/ou le microbiote chez des sujets sains : vers une compréhension de la génétique sous-tendant la sévérité des MICI.

*Recherches financées par le Fonds Edouard et Suzanne Jacobs, le FNRS et le Fonds Erasme*

*“ Nous développons la transplantation fécale au sein de l’Hôpital Erasme et de l’ULB ”*

*Dr Anneline CREMER - Service de Gastro-entérologie*

Ce projet de collaboration entre les services de Gastro-entérologie, d’Infectiologie et de Microbiologie offre de nouvelles alternatives thérapeutiques à nos patients. Ce projet qui concerne la rectocolite où la transplantation fécale pourrait être une alternative aux traitements conventionnels et à l’hépatite alcoolique où la mortalité à court terme est très élevée (70-80% à 6 mois).

*Projet clinique « Esculape »  
Recherche financée par un Mécène du Fonds Erasme*

# Nos recherches en Gastro-entérologie

---

*“ Notre équipe participe à l'amélioration de la prise en charge de la cirrhose du foie décompensée ”*

**Dr Antonella PUTIGNANO - Service de Gastro-entérologie**

L'Acute-on-Chronic Liver Failure (ACLF) est un syndrome qui survient brutalement chez les patients atteints d'une maladie chronique du foie. Il est caractérisé par un pronostic sombre (jusqu'à 80% à 28 jours). L'objectif de ce projet est d'étudier comment les caractéristiques fonctionnelles des anticorps et des monocytes se multiplient grâce aux échanges plasmatiques (EP), et si ces modifications sont associées à un bénéfice de survie. A ce jour, la transplantation hépatique est le seul traitement disponible, mais elle n'est disponible que pour une minorité des patients (10%) en raison de la pénurie des greffons.

**Projet clinique « Guy Verger »**  
**Recherche financée par une Mécène du Fonds Erasme**

*“ Ma recherche porte sur l'hépatite non-alcoolique : NASH ”*

**Dr Alia HADEFI - Service de Gastro-entérologie**

Mon projet a pour but d'évaluer si le resurfaçage de la muqueuse duodénale a un impact positif sur la NASH pour laquelle peu de traitements sont disponibles à l'heure actuelle. Je m'attacherai également à rechercher et comprendre les mécanismes potentiels impliqués dans l'amélioration de l'insulinorésistance et des lésions hépatiques.

**Bourse « Xenophilia »**  
**Recherche financée par Monsieur et Madame Thierry Lepage**

*L'hépatite alcoolique sévère*

**Dr Eric TREPO - Service de Gastro-entérologie**

L'objectif est d'identifier des gènes ou des voies de signalisation associée au développement et au pronostic d'une HAS. Le projet est particulièrement innovant. Il vise à évaluer le rôle d'un profil génomique global dans le développement et le pronostic de l'HAS. Le but est la création d'un score pronostic incluant des paramètres cliniques et génomiques.

**Recherche financée par le FNRS et les Mécènes du Fonds Erasme**

# Nos recherches sur les AVC

*“ Nos patients ont accès à un univers multisensoriel et ludique pour mieux récupérer après un AVC ”*

**Dr Johanne GARBUSINSKI et Chloé SAUVAGE - Service des Soins Intensifs & Kinésithérapie**

L'objectif principal de cette étude clinique est d'analyser les effets d'une rééducation du membre supérieur par la réalité virtuelle chez des patients post-AVC présentant une parésie du membre supérieur, en complément de la rééducation classique (séances de kinésithérapie et ergothérapie standard). La diversité des programmes développés par PhysioVR, dispositif de réalité virtuelle immersive choisi pour ce projet, permettra dans un deuxième temps d'étudier l'impact de la réalité virtuelle sur d'autres symptômes fréquemment observés chez des patients ayant eu un AVC tels que l'héminégligence, les troubles de l'équilibre,...

*Recherche financée par Monsieur et Madame Thierry Lepage*

*“ Nous sommes un acteur majeur pour le traitement de l'AVC ”*

**Pr Boris LUBICZ – Service de Neuroimagerie interventionnelle**

Cette seconde salle d'angiographie (co) financée par les donateurs du Fonds Erasme permet de sauver le double de vies !

*Equipement et Recherche financées par feu Monsieur Bernard Darty et les Mécènes du Fonds Erasme*

*“ Nous créons une biobanque pédiatrique des malformations vasculaires intracrâniennes afin de proposer des thérapies innovantes ”*

**Pr Boris LUBICZ - Service de Neuroradiologie Interventionnelle**

La constitution de la bio-banque PNVD et le projet de recherche associé permettront la mise en application, la collaboration interne et la consolidation d'une équipe scientifique d'experts au CHU Erasme et à l'ULB. Cette étude permettra également de créer et développer un réseau dédié aux maladies neurovasculaires pédiatriques où la recherche et les activités cliniques peuvent interagir, conduisant à une meilleure compréhension des mécanismes physiopathologiques et à une amélioration de la prise en charge des patients.

*Recherche financée par Monsieur et Madame Thierry Lepage*

## Nos autres recherches

### *La polyarthrite*

**Dr Paschalis SIDIRAS - Service de Rhumatologie**

Etude du rôle des anticorps contre les protéines carbamylées dans l'initiation et l'évolution de la polyarthrite rhumatoïde et évaluation de leur utilisation comme biomarqueurs

*Recherche financée par*

*Monsieur Jean Manuel de Solages*

# Nos recherches en Pneumologie

*“ Nos patients obstructifs  
respiratoires chroniques (BPCO)  
bénéficient d’une prise en charge  
innovante en revalidation,  
réduisant leur risque de chutes  
et de fractures ”*

*Pr Dimitri LEDUC & Olivier VAN HOVE - Service  
de Pneumologie & Kinésithérapie*

Si les importants troubles du contrôle postural des patients BPCO sont connus, ils ne sont nullement évalués de manière systématique.

Il n'existe pas non plus de test spécifique pour ce type de maladie. Le développement de tests appropriés et tenant compte des spécificités de ces patients permettront une prise en charge optimale.

*Recherche financée par les Mécènes du Fonds Erasme*

## *La transplantation pulmonaire*

*Dr Olivier TATON - Service de Pneumologie  
Projet Antoine*

La navigation électromagnétique endoscopique guidée par cone beam CT permet-elle d'éviter l'exclusion de patients emphysémateux sévères de la liste de transplantation pulmonaire ?

*Recherche financée par la famille d'Antoine  
qui a subi, avec succès, une transplantation  
pulmonaire à Erasme*

## *Le syndrome de Sjögren*

*Dr Dorian PARISIS  
Service de Rhumatologie*

Le régime hypersalé et l'hyperosmolarité locale jouent-ils un rôle dans la composante inflammatoire de la maladie ?

*Recherche financée par le FNRS  
et les Mécènes du Fonds Erasme*

## *Hétérogénéité de la variante lymphocytaire du syndrome hyperéosinophilique*

*Dr Caroline CARPENTIER  
Service de Médecine interne*

*Recherche financée par  
les Entreprises Louis De Waele*

## *Mécanismes transcriptionnels et épigénétiques de la différenciation des lymphocytes T CD8*

*Dr Marie LE MOINE  
Service de Médecine interne*

*Recherche financée par les Mécènes  
du Fonds Erasme*

## *Une meilleure caractérisation des anticorps anti-HLA*

*Dr Concetta CATALANO  
Service de Néphrologie*

*Recherche financée par le FNRS  
et les Mécènes du Fonds Erasme*

## *Le tremblement essentiel*

*Dr Virginie DESTREBECQ  
Service de Neurologie*

Rôle du cervelet dans la perception somatosensorielle chez les sujets sains et chez les patients atteints d'un tremblement essentiel

*Bourse Hemingway  
Recherche financée par un Mécène  
anonyme du Fonds Erasme*



**Dans le fond,  
il n'y a pas de petits gestes  
pour une grande cause.**

Tous donateurs, tous receveurs





## Agir au plus vite pour mieux combattre le COVID-19

Le Fonds Erasme, l'ULB, l'UAE et la Fondation ULB ont lancé un appel aux dons exceptionnel d'une part pour agir au mieux sur le terrain et d'autre part pour financer un ambitieux programme de recherche pour combattre le COVID-19.

Vous avez été très nombreux à participer à cette action de solidarité. Nous remercions très sincèrement nos fidèles donateurs et nous nous réjouissons que de nouveaux donateurs ont souhaité marquer leur soutien, entre autres, aux recherches menées par le Fonds Erasme.

*“ Grâce à vous,  
nous ne sommes pas seuls  
dans le combat du COVID !*

*Toutes ces initiatives font  
la beauté de notre Société,  
la beauté de l'Humanité ”*

## # OrigamiForLife

### Une mobilisation au profit de la recherche

Initiée par le designer Charles Kaisin, la mobilisation de nombreux citoyens a permis de rassembler de milliers d'origamis et de financer deux recherches Covid. Devenu un symbole d'une Belgique solidaire, l'installation des origamis pliés par toute la population fut installée à Kanal-Centre Pompidou ainsi que pour la fête nationale belge dans la cathédrale Saints-Michel-et-Gudule de Bruxelles.





*“Art & Act”*  
for Erasme Research COVID-19

Organisée à l’initiative de Charles Kaisin et de Geneviève Bruynseels, et en étroite collaboration avec les experts en Art contemporain de Cornette de Saint-Cyr, cette vente aux enchères solidaire qui regroupait plus de 100 œuvres a permis de soutenir davantage de recherches Covid. Nous remercions les artistes de renommée internationale ainsi que de nombreuses galeries et bien entendu tous les acquéreurs qui ont bien compris l’enjeu de cette action.

Au total, les enchères ont atteint la somme fabuleuse de 303 860 € !  
Nous remercions tous les acquéreur.es qui se sont montré.es particulièrement généreux.

Les artistes Denis Meyers et Antoine Rose se sont également impliqués pour la recherche en mettant en vente une de leurs œuvres.



## Mobilisation bénévole

Textilia, un voisin d'Erasmus spécialisé en mercerie et fils, un fournisseur de tissus ainsi que plus de 65 couturières ont confectionné, bénévolement et sans relâche, des blouses de protection, en rupture chez les fournisseurs habituels : plus de 8 250 blouses ont ainsi été réalisées.

## Le plein de vitamines

La cheffe étoilée, Isabelle Arpin a préparé avec passion des litres de potage frais à partir de produits locaux. Livré deux fois par semaine en collaboration avec Sodexo, les équipes soignantes se sont régalées !



## Solidarité à tous les niveaux

- 180 étudiants bénévoles issus des Facultés de Médecine, des Sciences de la motricité, et en Infirmierie ont rejoint les équipes de l'Hôpital,
- l'ouverture d'une Conciergerie accessible la semaine et le week-end a permis aux familles de déposer un colis pour un patient hospitalisé,
- une vingtaine de voitures a été gracieusement mise à disposition par un autre voisin d'Anderlecht pour faciliter les déplacements du personnel soignant et/ou médical,
- des repas, des colis cadeaux contenant des crèmes pour les mains et du chocolat ont été offerts à toutes les équipes.
- certaines sociétés ont organisé des actions pour collecter des dons pour la recherche

... impossible de tout citer  
Merci et bravo !



## Une bière contre le cancer !

« Mousse de toi » une bière de caractère : celui de la famille Tilmant !

C'est l'histoire de Pascal et Suzette Tilmant, artisans bouchers - charcutiers de la région de Mons qui partagent leur passion et leur savoir-faire depuis plus de trente ans dans leur commerce « Ma Bouche Rit ».

Cette bière est un hommage à leur fille Morgane Tilmant, frappée par un lymphome qui a eu raison d'elle en 2018, alors qu'elle n'avait que 25 ans. 20% des recettes liées à la vente de la bière sont directement reversés au Fonds Erasme pour contribuer à une recherche médicale contre le cancer qui portera le nom de Morgane Tilmant.

Le 21 juin 2021 à l'occasion de la date d'anniversaire de Morgane, une bière d'été verra le jour !



## À l'assaut de la Redoute...

Florent et Tristan ont grimpé 50 fois la Redoute au profit de la recherche au Fonds Erasme.



# Dans le fond, pourquoi soutenir le Fonds Erasme ?

Tout simplement pour encourager le travail de nos chercheurs passionnés et passionnants dans beaucoup de pathologies différentes où ils contribuent à développer des avancées médicales pour des soins de haute qualité au profit des patients.

## Saviez-vous que ...

- notre Conseil d'administration se compose d'Administrateurs indépendants et non rémunérés,
- notre Comité Scientifique est constitué d'Experts indépendants,
- chaque recherche est évaluée et classée sur base scientifique. Elle fait l'objet d'un rapport.
  
- nous n'avons aucun soutien de la part de sociétés pharmaceutiques,
- le Fonds Erasme est hébergé au sein de l'ULB avec une comptabilité et une trésorerie spécifiques.

## Contacts

**Geneviève Bruynseels** *Directrice*  
+32 2 555 33 45 - +32 475 65 44 80  
genevieve.bruynseels@erasme.ulb.ac.be

**Pr Myriam Rimmelink**  
*Secrétaire scientifique*  
myriam.remmelink@erasme.ulb.ac.be

**Allisson Quintin** *Assistante*  
+ 32 2 555 43 59  
allisson.quintin@erasme.ulb.ac.be

# « Tout grand progrès scientifique est né d'une nouvelle audace de l'imagination »

John Dewey

Chaque don est important qu'il soit plus ou moins important, qu'il soit récurrent ou exceptionnel. Sans la recherche, de nombreuses avancées n'auraient jamais vu le jour et nous ne connaîtrions pas la médecine de pointe dont nous avons le privilège de pouvoir bénéficier.

## C'est vous qui choisissez !

En fonction de vos sensibilités ou de situations vécues, vous avez la possibilité de faire :

### **Don pour la recherche en général**

Votre don nous permettra de répondre à des demandes spécifiques tenant compte de nouvelles pathologies se développant ou à des découvertes issues des recherches.

### **Don pour une recherche à financer**

Suite à nos appels à projets, certaines recherches, approuvées et classées par le Comité scientifique, sont en attente de financement. Elles sont soit proposées à des donateurs potentiellement intéressés, soit présentées sur notre site Internet dans le cadre d'un appel aux dons. Si le financement n'est pas trouvé, la recherche ne peut pas démarrer.

### **Don pour une recherche en particulier**

Certains donateurs souhaitent, pour des raisons qui leur sont souvent personnelles, soutenir une recherche dans un domaine spécifique. Dans ce cadre, nous vérifions que l'Hôpital académique Erasme dispose bien des équipes susceptibles d'entreprendre un projet de recherche d'excellence. Lorsque l'enveloppe budgétaire est fixée, nous faisons évaluer le projet proposé par l'équipe de chercheurs par un Comité scientifique ad hoc. Des rencontres sont organisées entre le mécène et les chercheurs.

### **Actions spécifiques**

Comme nous l'avons vécu dans le cadre du Coronavirus, de nombreuses actions de solidarité ont eu lieu pour rassembler de l'argent pour la recherche. Que ce soit lors d'événements heureux ou moins heureux, n'hésitez pas à nous contacter pour en parler. Nous avons aussi beaucoup d'idées ...

## **Legs**

En décidant de léguer tout ou une partie de votre patrimoine au Fonds Erasme pour la Recherche Médicale :

- vous organisez sereinement votre succession,
- vous pouvez choisir d'orienter librement votre legs en faveur de la recherche médicale de votre choix,
- vous avez l'assurance que tous vos souhaits seront respectés,
- vous rendez possible de nouvelles avancées médicales.

Lors de la rédaction de votre testament, la désignation du « Fonds Erasme de l'ULB » doit être claire et précise.

Cette démarche vous garantira le respect strict de votre volonté.

N'hésitez pas à prendre contact avec nous pour discuter du domaine de recherche que vous souhaiteriez soutenir.

Les droits de succession applicables à l'Université libre de Bruxelles (ULB) chargée de traiter les dossiers de succession du Fonds Erasme sont de 6,6 % à Bruxelles, de 7 % en Région wallonne et de 8,5 % en Région flamande.

## Suivi des dossiers de succession

*Elodie DAMIEN*

**Université libre de Bruxelles -  
Cellule Gestion du Patrimoine**

Tél. : +32 2 650 23 25

Email : elodie.damien@ulb.be

**Fonds Erasme**  
POUR LA RECHERCHE

LE PONT ENTRE LA MÉDECINE  
D'AUJOURD'HUI ET CELLE DE DEMAIN

# La recherche progressera uniquement grâce à vous !

Toutes nos recherches sont disponibles  
sur notre nouveau site Internet : [fondserasme.be](http://fondserasme.be)

**Vos dons peuvent être versés sur le compte :**

ULB - Fonds Erasme  
Route de Lennik 808 - 1070 Bruxelles

IBAN : BE45 6760 9022 2389  
communication : « soutien à la recherche médicale »  
ou « soutien à un domaine en particulier »

**Plus d'infos sur notre site internet :**  
[www.fondserasme.be](http://www.fondserasme.be)